



## Obsah

Tramvajová výluka u Pražského hradu .....	1
Předvánoční posílení metra, tramvají i autobusů PID .....	1
Časové jízdenky pro dospělé a seniory v Praze na opencard .....	2
Děti a senioři mohou prokazovat věk také pomocí opencard.....	2
Nová midibusová linka 296 propojí Prahu 10, 14, 15 a 20.....	2
Rozšíření noční obsluhy okrajových částí Prahy.....	3
Novinky ve vlacích PID od 12.12.2010.....	4
Nové funkce v Interaktivní dopravní mapě Prahy.....	5
Vyhodnocení Standardů kvality PID za 3. čtvrtletí 2010 .....	6

## Tramvajová výluka u Pražského hradu

*Termín: 18. – 28.11.2010*

Z důvodu opravy tramvajové trati je vyloučen provoz tramvají v úseku Královský letohrádek – Brusnice. Náhradní doprava nebude zavedena.

*Změna tras pravidelných tramvajových linek:*

**22** Linka je v úseku Malostranská – Brusnice odkloněna přes zastávky Chotkovy sady a Hradčanská.

## Předvánoční posílení metra, tramvají i autobusů PID

Z důvodu zvýšené poptávky po cestování v období před vánočními svátky jsme pro cestující v hlavním městě připravili o všech adventních víkendech (v období **27.11.2010 – 19.12.2010**) posílení nejvytíženějších linek Pražské integrované dopravy.

### Metro

Intervaly na všech linkách metra budou zkráceny, a to v sobotu cca mezi 9:00 a 20:00 ze 7,5 na 6 minut a v neděli cca mezi 9:00 a 12:00 z 10 na 7,5 minuty a mezi 12:00 a 20:00 z 6–8 na 6 minut.

### Tramvaje

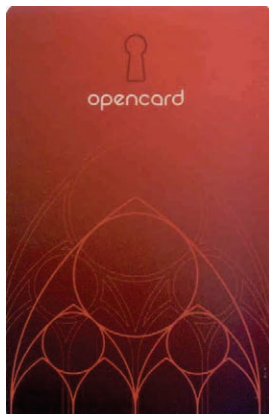
Na všech tramvajových linkách dojde k posílení provozu. U páteřních linek 9, 17, 22 a také u linek 7 a 11 budou zkráceny intervaly ze 7,5 na 6 minut, na ostatních tramvajových linkách budou zkráceny z 15 na 12 minut. Adekvátně bude posíleno i období v neděli dopoledne, kdy jsou běžné intervaly delší. Linky 8 a 25 budou provozovány ve dvouvozových soupravách.

### Autobusy

K úpravě intervalů dojde na páteřních linkách 133 (Staroměstská – Depo Hostivař) a 136 (Vozovna Kobylisy – Koleje Jižní Město), a to z 15 na 10 minut. Linka 197 bude v provozu také v úseku Sídliště Lhotka – Chodov v intervalu 30 min. (prodloužení části stávajících spojů v rozsahu běžného víkendového provozu). Dále budou na linku 217 (Na Knížecí – Dejvická) nasazovány kloubové autobusy místo standardních. Od 27.11.2010 bude posílena také linka 263

ve všední dny i o víkendech, kdy bude zkrácen souhrnný interval mezi Depem Hostivař a Obchodním centrem Štěrboholy v podvečerním období na 7,5 minuty.

## Časové jízdenky pro dospělé a seniory v Praze na opencard



Od 14.11.2010 je veškeré časové jízdné pro území Prahy v prodeji pouze v elektronické podobě na opencard (vyjma tarifní kategorie Student 19-26 let). Časové kupony pro vnější tarifní pásma budou i nadále v prodeji také v papírové podobě.

### Co se změnilo od 14. listopadu 2010?

1. Nákup časového jízdného pro kategorie dospělý a senior na území Prahy je možný již pouze s opencard (stejně jako tarifní kategorie Dítě a Junior).

2. Platné papírové časové jízdenky platí do skončení jejich platnosti.

3. V papírové podobě i nadále zůstávají veškeré časové jízdenky pro vnější tarifní pásma, a dále časové jízdenky pro kategorii Student 19-26 let na území Prahy. Všechny ostatní tarifní kategorie musí mít pro pořízení časového jízdného na území Prahy opencard.

4. Všechny krátkodobé jízdenky a jízdenky pro jednotlivou jízdu zůstávají i nadále v papírové podobě.

5. Pokud dosud nemáte vydanou opencard, požádejte o ni a nakupte si elektronické časové jízdné s předstihem, ať se vyhnete frontám, které očekáváme na přelomu roku.

Kompletní informace o opencard najdete na webu [www.opencard.cz](http://www.opencard.cz) nebo na infolince 12 444.

## Děti a senioři mohou prokazovat věk také pomocí opencard

Od soboty 13. listopadu 2010 si mohou tarifní kategorie **Děti 10 až 15 let** a **Senioři 60 až 70 let** nahrát na opencard také věkovou tarifní kategorii, která jim slouží k prokazování věku při používání jednotlivých zvýhodněných jízdenek.

**Nahrání věkové tarifní kategorie probíhá zdarma a automaticky pouze ve validátorech,** umístěných ve stanicích metra poblíž automatů na jízdenky.

Věkovou tarifní kategorii si na opencard mohou nahrát jak stávající, tak noví držitelé opencard ve výše uvedených kategoriích. Nahrávání věkové tarifní kategorie také umožní bezproblémový nákup v e-shopu Dopravního podniku hl. m. Prahy ([eshop.dpp.cz](http://eshop.dpp.cz)). Bez aktivace věkové tarifní kategorie totiž e-shop neumožní prodej zlevněné časové jízdenky (kuponu).

Nahrání věkové tarifní kategorie je možné i pro Děti 6 až 10 let a Seniory starší 70 let, ale těm je věková tarifní kategorie nahrávána na opencard pouze na kontaktních místech a je za poplatek 20 Kč.

Při přepravní kontrole se musí cestující výše uvedených tarifních kategorií používající jednotlivou zvýhodněnou jízdenkou prokázat kromě jízdenky také opencard s nahanou věkovou kategorií!

**Upozornění:** Při ztrátě opencard nebo konci platnosti karty se věková tarifní kategorie přehraje jako duplikát na novou kartu.

## Nová midibusová linka 296 propojí Prahu 10, 14, 15 a 20

V rámci projektu midibusových linek pro zlepšení dostupnosti zdravotnických zařízení na území hl. m. Prahy bude od 12.12.2010 zavedena nová midibusová linka 296, která zajistí dopravní obsluhu léčebného a rehabilitačního střediska ve Chvalech, zlepší dopravní dostupnost

obchodních center Černý Most a Štěrboholy a zároveň propojí spádové městské části s úřadem správního obvodu Prahy 15.

Nová linka také nově obsluhuje oblast starých Chval, bezbariérových domů v Bryksově ulici, okolí Kyjského rybníka, oblast Dolních Počernic severně od železniční tratě a okolí Hornoměcholupské ulice nad Hostivařskou přehradou.

Nová linka 296 pojedje v trase (výběr zastávek): **NÁDRAŽÍ HORNÍ POČERNICE** – Jeřická – Chvaly – Slatiňanská – Obchodní centrum Černý Most – Černý Most – Bryksova – Generála Janouška – Vajgarská – Nádraží Kyje – Sídliště Jahodnice – Hostavice – Novozámecká – Dolní Počernice – Štěrboholy – Obchodní centrum Štěrboholy – Dolní Měcholupy – Nádraží Horní Měcholupy – Boloňská – Sídliště Na Groši – Zahradní Město – Skalka – Michelangelova – **SÍDLIŠTĚ SKALKA**



Linka bude v provozu celotýdenně cca od 6:00 do 22:00 v pravidelném intervalu 30 minut, na všech spojích budou nasazeny bezbariérově přístupné midibusy.

#### **Zdravotnická zařízení na trase linky 296:**

- léčebné a rehabilitační středisko Chvaly
- poliklinika Vajgarská

#### **Obchodní centra na trase linky 296:**

- obchodní centrum Černý Most
- obchodní centrum Štěrboholy
- obchodní centrum Hostivař

#### **Další důležité body na trase linky 296:**

- komplex bezbariérových domů Bryksova
- vlakové nádraží Praha-Kyje s přestupem na linky S1 a S7 směr centrum
- úřady městských částí Praha 20, Praha-Dolní Počernice, Praha-Dolní Měcholupy a Praha 15
- základní škola Hornoměcholupská

## **Rozšíření noční obsluhy okrajových částí Prahy**

Od 12.12.2010 dojde v rámci dalšího zlepšování dopravní obsluhy na území hl. m. Prahy k zavedení nočního provozu do dalších okrajových čtvrtí Prahy. Noční autobusy nově pojedou do **Řeporyjí, Nebušic, Ďáblic, Dubče a Křeslic**. Zároveň dojde k úpravám tras některých dalších nočních linek z důvodu rozšíření obsluhovaného území. V příměstské dopravě bude zavedena nová noční autobusová linka **608** z Kobylis přes Zdiby, Klecany a Klíčany do Odoleny Vody.

#### **Změny stávajících nočních linek:**

- 502 linka je prodloužena přes zastávku Luka do zastávky Řeporyjské náměstí
- 504 linka je nově vedena přes zastávky Ryšánka, Antala Staška a Poliklinika Budějovická
- 506 linka je vedena v nové trase: **Strašnická – Poliklinika Zahradní Město – Na Košíku – Opatov – Háje – Křeslice – Uhříněves**
- 509 linka je vedena v nové trase: **Florenc – Ohrada – Sídliště Malešice – Dolní Měcholupy – Dubeč**
- 606 zaveden provoz i ve směru do Prahy
- 609 linka je vedena v nové trase: **Strašnická – Poliklinika Zahradní Město – Na Košíku – Opatov – Háje – Křeslice – Uhříněves – Říčany, průmyslový areál Černokostecká – Mukařov – Vyžlovka – Kostelec nad Černými lesy, nám.;** v úseku Strašnická – Říčany, průmyslový areál Černokostecká je linka nově provozována obousměrně

### Nové noční autobusové linky:

- 514 nová linka v trase: **Sídlíště Ďáblice – Květnová – Ďáblice**
- 515 nová linka v trase: **Hradčanská – Hanspaulka – Horoměřická – Nebušice**
- 608 nová příměstská linka v trase: **Kobylisy – Zdiby – Klecany, u hřbitova – Klíčany – Odolena Voda, Dolní náměstí** (v provozu pouze v uvedeném směru a pouze v noci z pátku na sobotu a ze soboty na neděli)

## Novinky ve vlacích PID od 12.12.2010



Hlavní město Praha, organizace ROPID a České dráhy připravily v rámci rozvoje pražského Eska významné novinky v jízdním řádu, který začne platit 12. prosince 2010. Díky ztrojkolejnění úseku mezi Libní a Běchovicemi bude možné zavést další průjezdnou vlakovou linku přes centrum Prahy. Rozšíření počtu spojů se ale dočkají i další tratě na území Prahy.

### Posílení dopravy do Úval přímými vlaky linky S7 z Berouna

- ve špičkách pracovního dne je prodlouženo 16 párů vlaků linky S7 z Berouna do Úval
- v úseku Praha – Úvaly ve špičce pracovního dne pojedou vlaky linek S1 a S7 v souhrnném intervalu 15 minut
- rychlé spojení berounské trati s východní částí Prahy (Libeň, Běchovice, Klánovice)
- rychlé spojení východní části Prahy s jihozápadní částí města (Smíchov, Radotín)
- na lince S7 Beroun – Praha – Úvaly budou provozovány výhradně jednotky řady 471 „City Elefant“

### Provoz městské linky S41 i o víkendu včetně prodloužení do Hostivaře

- zaveden nově víkendový provoz na městské lince S41 v intervalu 60 minut cca od 7:00 do 20:00
- o víkendu bude tato linka vedena v prodloužené trase Roztoky u Prahy – Praha-Libeň – Praha-Hostivař
- v Hostivaři ráno a dopoledne připoje směr Říčany, odpoledne a v podvečer ze směru Říčany, zajímavé připoje od vlaků/k vlakům dálkové dopravy v Libni
- v pracovní dny zůstává provoz nezměněn, budou nasazena kapacitnější vozidla řady 451 (tzv. „pantografy“) ve třívozovém provedení

### Přímé vlaky Praha – Dobříš také v odpolední špičce

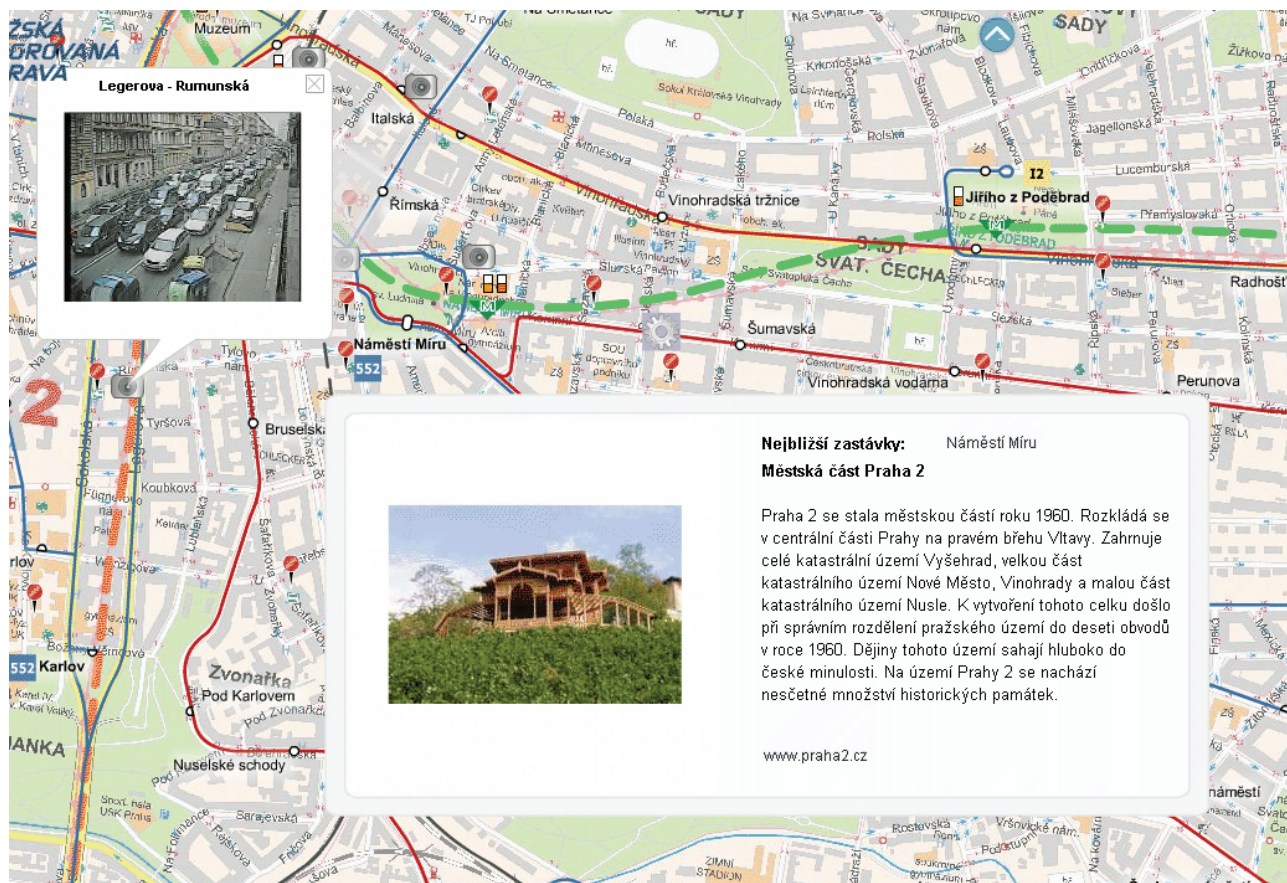
- v odpolední špičce pracovního dne odstraněna nutnost přestupu u většiny vlaků Praha – Dobříš (linka S80)
- v úseku Praha – Vrané nad Vltavou pojedou nově o 6 párů vlaků více, dojde tím ke zkrácení intervalu v tomto úseku v odpolední špičce

### V pracovní dny nové vlaky z Hostivice do centra Smíchova (zastávka Na Knížecí)

- po úspěšném provozu v rámci výluky tramvajové trati Anděl – Sídlíště Řepy zůstává v pracovní dny v mírně pozměněné podobě v provozu linka S65
- vlaky budou vedeny jako přímé v trase Hostivice – Praha-Smíchov, Na Knížecí
- interval vlaků bude zpravidla 60 min. v období cca od 5:30 do 21:30

- v Hostivici ráno a dopoledne rychlé přípoje ze směru Kladno, odpoledne a večer ve směru Kladno
- o víkendu zůstává provoz na trati Praha – Praha-Zličín – Hostivice beze změn (vlaky jedou ze stanice Praha hl. n., nezajíždějí do zastávky Na Knížecí) včetně nostalgického vlaku „Pražský motoráček“

## Nové funkce v Interaktivní dopravní mapě Prahy



Organizace ROPID ve spolupráci se společností SmartGIS zprovoznila několik nových funkcí Interaktivní dopravní mapy Prahy. V mapě se nově přímo zobrazují webkamery z nejdůležitějších pražských křižovatek a zanesena je také nová vrstva „Body zájmu“.

Díky zanesení **webových kamer** přímo do interaktivní mapy je možné intuitivně a prakticky ihned zjistit aktuální dopravní situaci na těch nejdůležitějších křižovatkách v Praze a na dalších místech, kde dochází často k dopravním komplikacím. Odkazy na jednotlivé kamery čerpají z databáze Technické správy komunikací a spolu s on-line informacemi o dopravních omezeních přinášejí uživatelům kompletní obrázek o aktuální dopravní situaci v Praze.

Nová vrstva „**Body zájmu**“ v sobě zahrnuje následující důležité instituce:

- důležitá zdravotnická zařízení (nemocnice, polikliniky, lékárny)
- úřady městských částí
- pobočky Městské knihovny
- pošty
- služebny policie
- důležité památky

Tyto body zájmu lze jednoduše vyhledat v položce základního menu *Hledání* > *Body zájmu* v horní liště obrazovky. Jednotlivé body zájmu jsou také zobrazeny přímo v mapě pomocí

červených „špendlíků“. Každý bod zájmu v sobě skrývá podrobnější informace a také seznam nejbližších zastávek veřejné dopravy.

Interaktivní dopravní plán Prahy na adrese <http://praha.planydopravy.cz> funguje již od března letošního roku a umožňuje najít uživatelům všechny potřebné dopravní informace on-line na jednom místě, a to jednoduše, přehledně a na kvalitním mapovém podkladu.

## Vyhodnocení Standardů kvality PID za 3. čtvrtletí 2010

Organizace ROPID ve spolupráci s autobusovými dopravci PID a Českými drahami vyhodnotila v uplynulých týdnech výsledky měření Standardů kvality PID za 3. čtvrtletí letošního roku. Dosavadní výsledky a zkušenosti poslouží pro stanovení finální podoby standardů v autobusové dopravě a na železnici od 1.1.2011.

### Standardy kvality PID v autobusové dopravě

Dosavadní průběžné výsledky ukazují postupné zlepšování jednotlivých kvalitativních aspektů, jako je podíl bezbariérových vozidel, stáří vozového parku či informování cestujících. U některých dopravců stále přetrvávají problémy s počtem výpadků spojů či zajištění garantovaných nízkopodlažních spojů. Nejvíce opakovanými závadami ve vybavení autobusů jsou špatně fungující informační panely nebo nehlášení zastávek. Ve vybavení zastávek se situace postupně zlepšuje a většina dopravců již plní standard v požadované úrovni. U části zastávek jsme však zaznamenali stále nedostatečnou ochranu vyvěšených jízdních řádů proti povětrnostním vlivům a vandalismu nebo nedostatečně označené zastávkové označníky.

Návrh úprav standardů, které začnou platit po roce zkušebního provozu od 1.1.2011, počítá jednak se zvýšením úrovně náročnosti u některých standardů a nastavení požadované kvality podle dosavadních výsledků většiny dopravců. Od nového roku budou autobusy všech dopravců **povinně vybaveny automatickým sledováním polohy podle GPS**, což umožní objednatelům dopravy i samotným dopravcům lepší kontrolu nad vlastním provozem.

### Standardy kvality PID na železnici

Výsledky za 3. čtvrtletí roku 2010 potvrdily pozitivní vývoj, který sledujeme již od 2. čtvrtletí. Zejména v oblasti informování cestujících ve vlacích již bylo dosaženo požadované úrovně náročnosti a daří se jí uspokojivě udržet. Potíže přetrvávají stále ve vybavení zejména odlehlejších železničních zastávek informacemi pro cestující.

V návrhu pro příští rok jsou mimo jiné zpřísněny podmínky pro **čistotu a funkčnost** vlaků i železničních stanic a zastávek, nově budeme kontrolovat také **funkčnost výtahů a dalších bezbariérových zařízení** v Praze a rozšíříme měření standardů týkajících se integrace (označovače jízdenek, informace o PID) také za hranice hl. m. Prahy.

Velmi důležitou součástí společného vyhodnocení bylo vnesení požadavků na organizaci **SŽDC (Správa železniční dopravní cesty)** v oblasti informování cestujících v železničních zastávkách a pravidelnosti provozu. Před nadcházející zimou je totiž velmi důležité připravit se na možné potíže při případné sněhové kalamitě. Proto byly společně prodiskutovány a přenastaveny postupy, díky nimž bychom se měli vyvarovat výraznějšího ochromení provozu při extrémní sněhové nadílce. Zároveň byla prověřena také připravenost dep kolejových vozidel ČD na náročné zimní období.

Od příštího roku budeme **zveřejňovat čtvrtletní výsledky** plnění standardů kvality PID, takže cestující veřejnost i zástupci měst a obcí, kteří veřejnou dopravu spolufinancují, budou mít možnost porovnat úroveň kvality a její vývoj u jednotlivých dopravců. Tímto krokem se stane Pražská integrovaná doprava prvním takto transparentním dopravním systémem v České republice.